



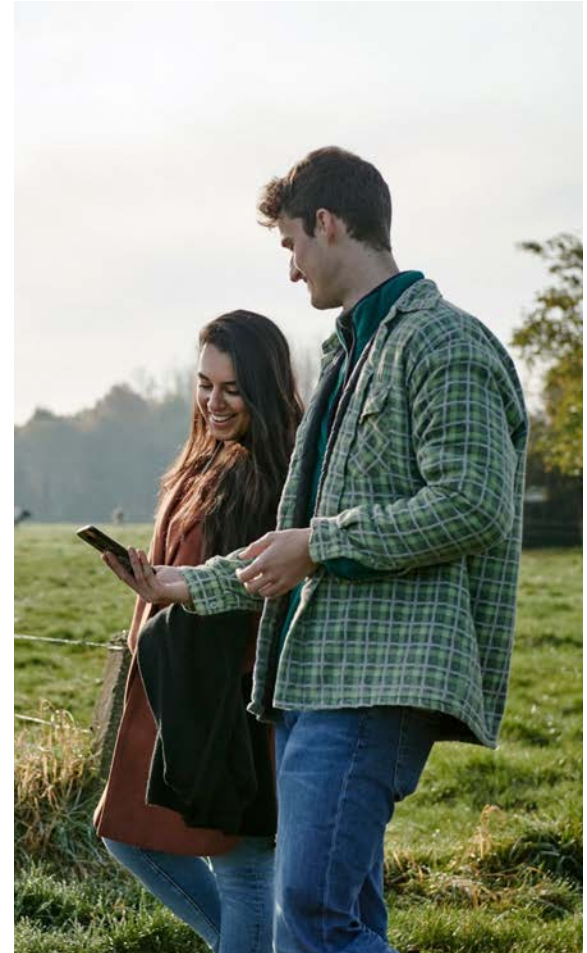
Redegjørelse for aktsomhetsvurdering 2022

Visma Enterprise AS



Innhold

- 3 Forord fra administrerende direktør
- 4 Innledning
- 5 Organisering
- 8 Driftsområde
- 11 Retningslinjer og rutiner i Visma Enterprise AS
- 16 Aktsomhetsvurdering 2022





Forord fra administrerende direktør

I Visma Enterprise AS har vi over lang tid arbeidet systematisk for å sikre etisk og bærekraftig forretningsførsel. Vi tror på åpenhet som grunnlag for en bærekraftig virksomhet, og vi forplikter oss til kontinuerlig forbedring. Vårt arbeid med denne rapporten er forankret i selskapets verdier: Inkludering, entreprenørskap, dedikasjon og ansvarlighet.

Takk til alle ansatte for deres engasjement i dette arbeidet.

For spørsmål om vårt arbeid med etterlevelse av menneskerettigheter og anstendige arbeidsforhold, kan du kontakte compliance.ve@visma.com

A handwritten signature in black ink that reads "Stian Svendsen". The signature is written in a cursive, flowing style.

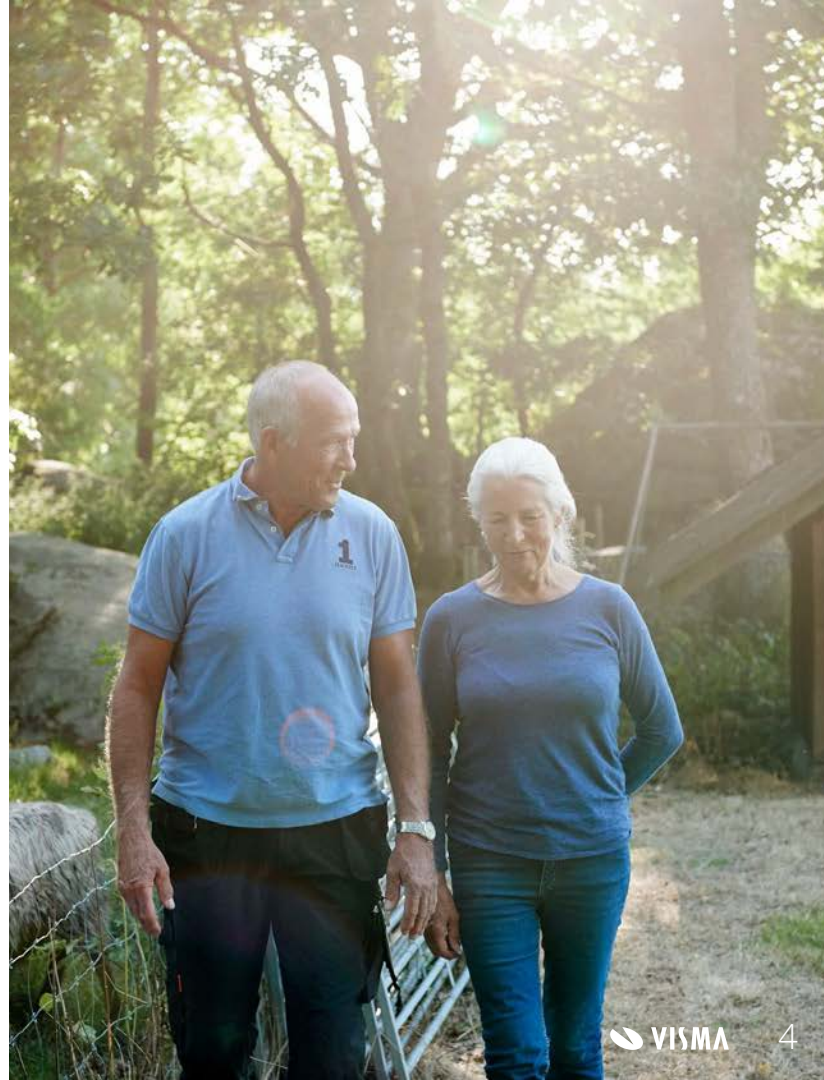
Stian Svendsen
Administrerende direktør

Innledning

Visma Enterprise AS har etablert klare retningslinjer og rutiner i samsvar med Åpenhetsloven for å sikre etterlevelse av lovens krav om åpenhet og arbeid med grunnleggende menneskerettigheter og anstendige arbeidsforhold. Disse retningslinjene og rutinene utgjør en viktig del av vår forpliktelse til ansvarlig og etisk forretningspraksis.

Våre retningslinjer for åpenhet og menneskerettigheter sikrer at vi opererer på en transparent og ansvarlig måte. Vi legger vekt på åpen kommunikasjon, både internt og eksternt, og sørger for at relevante opplysninger om vår virksomhet er tilgjengelige for interessenter. Dette inkluderer informasjon om selskapets struktur, styring, mål, resultater og eventuelle risikoer og tiltak knyttet til menneskerettigheter og arbeidsforhold.

Dette dokumentet redegjør for aktsomhetsvurderingen utført av Visma Enterprise AS i perioden fra 1. juli 2022 til 31. desember 2022. Hensikten med redegjørelsen er å gi allmennheten innsikt i de viktigste funnene fra aktsomhetsvurderingene og hvilke tiltak Visma Enterprise AS har implementert som følge av disse funnene.



Organisering

A young man and woman are standing on a balcony, looking at a smartphone together. They are both wearing green sweaters. The woman is on the left, and the man is on the right. They are looking down at the phone in the woman's hands. The background is a cityscape with many buildings, seen through a glass railing. The overall tone is professional and collaborative.

Organisering

Visma er et konsern som består av et morselskap, Visma AS, og over 270 datterselskap lokalisert i flere land i Europa og i Sør-Amerika. Visma Enterprise AS er det største av disse datterselskapene, og har sin virksomhet fordelt på 12 kontorlokasjoner i Norge, samt kompetansesentere i Romania, Irland, Slovakia, Latvia og Litauen.

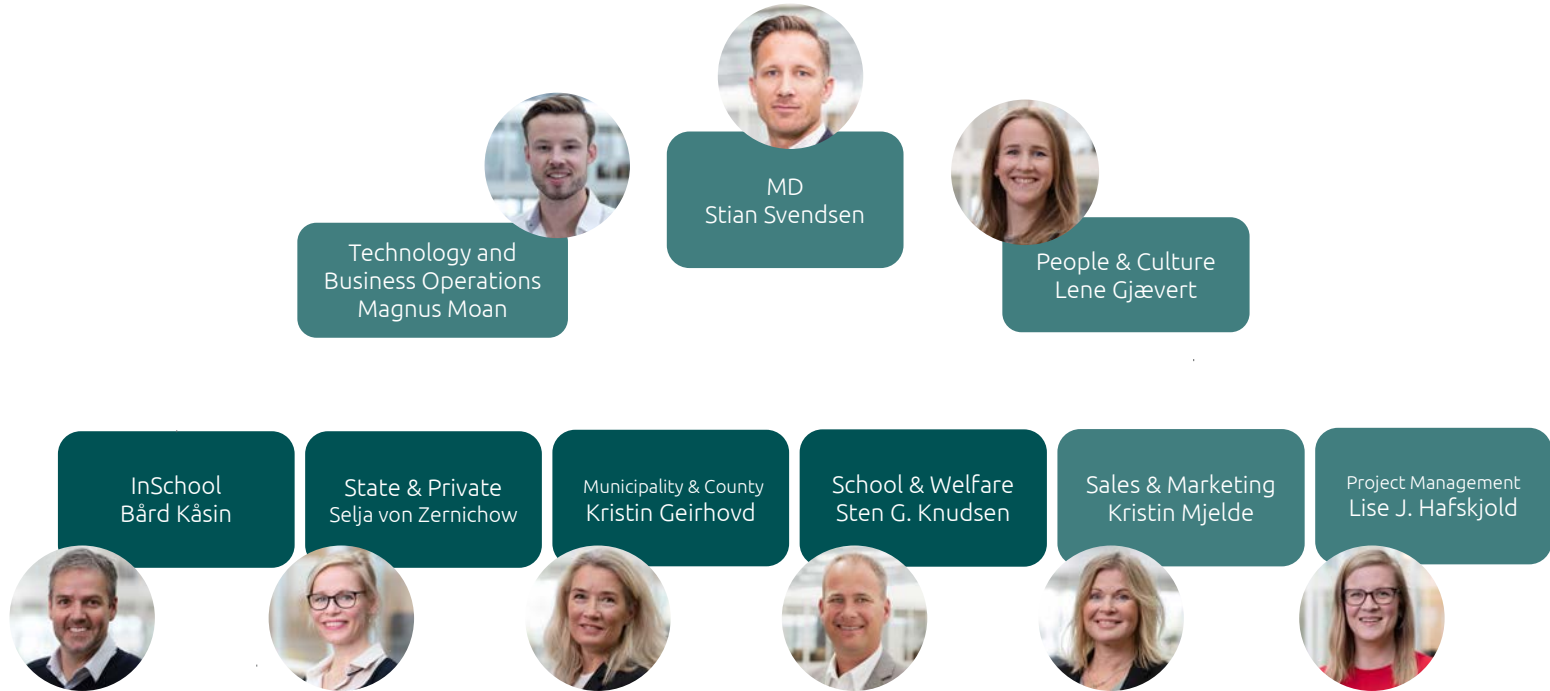
Visma eies hovedsakelig av internasjonale investorer, som er representert i styret. Det overordnede ansvaret til styret er å overvåke og føre tilsyn med Vismas daglige drift og gi råd om implementering av strategi. Visma samhandler med styret i månedlige styremøter, og som en del av den daglige virksomheten etter delegert fullmakt godkjent av styret. Sammen med toppledelsen foretar styret en årlig gjennomgang av virksomhetsstyringen i selskapet. Dette inkluderer temaer som risiko, revisjon, internkontroll, sikkerhet og den overordnede bærekraftsstrategien.

Visma Enterprise AS er et heleid datterselskap av Visma, og arbeider i stor grad etter de samme prosesser, rutiner og retningslinjer som konsernet forøvrig. Dette inkluderer felles varslingskanaler, og felles mekanismer for oppfølging av alvorlige forhold. Varslingskanalen er tilgjengeliggjort for alle ansatte gjennom intranettet og ledelsessystemet for kvalitet.



Organisering Visma Enterprise AS

- Common services
- Business Areas



Driftsområde





Driftsområde

Visma Enterprise AS leverer programvare og tjenester innenfor økonomi, regnskap, lønn, HR, innkjøp og administrasjon til kommuner, fylkeskommuner, statlige organer og større private selskaper.

Vår programvare og tjenester bidrar til å effektivisere og automatisere ulike forretningsprosesser, samt håndtere økonomi- og personaladministrasjon for norske bedrifter.

Administrasjonsløsningene dekker også ressursstyring, i tillegg til spesialiserte fagsystemer for administrasjon av ulike kommunale tjenester, for eksempel skole, barnehage og PPT.

Våre leverandører er hovedsakelig tilbydere av SaaS, PaaS og IaaS, eller leverandører direkte tilknyttet vår daglige drift, som tilbydere av hardware, lokaler, renholdstjenester og kantinedrift.

Driftsområde

Visma Enterprise AS tilbyr en portefølje med ulike løsninger som er utviklet med tanke på å imøtekomme behovene til større virksomheter som opererer innenfor et komplekst og strengt regelverk, spesielt innenfor offentlig sektor. Disse løsningene er resultatet av omfattende erfaring og kunnskap som Visma Enterprise har opparbeidet seg gjennom årene. Vi har nøye tilpasset hver løsning for å sikre at de oppfyller de spesifikke kravene og utfordringene som oppstår i samsvar med det komplekse offentlige regelverket.

Løsninger for effektiv virksomhetsstyring

- Lønn og HRM
- Ressursstyring
- Økonomisystem
- Innkjøpssystem

Fagløsninger for norske kommuner innen fagfeltene

- Oppvekst
- Helse og velferd
- Flyktning- og voksenopplæring

Fagløsning for fylkeskommunal administrasjon av videregående opplæring



A man and a woman are sitting on a dark blue sofa, eating a meal together. The man, on the left, is bald and wearing a white t-shirt and a dark vest. He is smiling broadly and looking towards the woman. He is holding a fork and eating from a white bowl filled with a salad. The woman, on the right, has long dark hair and is wearing a light-colored top. She is also smiling and looking towards the man. The background is a bright, out-of-focus indoor setting with a large window and some greenery. The overall mood is warm and positive.

Retningslinjer og rutiner

Retningslinjer og rutiner - Policies

Rutinene vi har etablert hjelper oss med å implementere og overvåke prinsippene og pliktene som er fastsatt i Åpenhetsloven. Vi har et team med dedikerte ansatte som er ansvarlig for å implementere og følge opp disse rutinene, og vi sørger for at ansatte er klar over deres ansvar og forpliktelser gjennom blant annet selskapets Code of Conduct, workshops om selskapets verdier og årlige e-læringskurs.

Vi er også opptatt av å sikre anstendige arbeidsforhold i vår virksomhet og langs hele vår verdikjede. Våre retningslinjer og rutiner omfatter krav til arbeidsmiljø, likestilling, ikke-diskriminering, rettferdig lønn og vern av arbeidstakerrettigheter. Vi samarbeider med våre leverandører og samarbeidspartnere for å sikre at også deres praksis er i tråd med disse prinsippene.

Ved å etablere klare retningslinjer og rutiner, samt kontinuerlig overvåke og evaluere vår praksis, forplikter vi oss til å drive virksomheten vår på en måte som fremmer åpenhet, respekt for menneskerettigheter og skaper anstendige arbeidsforhold. Vi tar vårt ansvar alvorlig, og vi er dedikerte til å opprettholde høye standarder for etisk og samfunnsansvarlig forretningsførsel.

Som en del av dette arbeidet har Visma blant annet følgende policier/retningslinjer for bærekraft:

- Antitrust and Competition Law Policy - les denne [her](#)
- Supplier Code of Conduct - les denne [her](#)
- Diversity & Inclusion Strategy - les denne [her](#)
- Sustainability Policy - les denne [her](#)
- Anti-Corruption Policy - les denne [her](#)
- Group Governance Policy - les denne [her](#)
- Code of conduct - les denne [her](#)

Retningslinjer og rutiner - Varsling og forbedring

Visma Whistleblowing Channel

Visma har en egen varslingskanal (Visma Whistleblowing Channel), der både ansatte, tidligere ansatte, kunder, leverandører og andre kan varsle om kritikkverdige forhold i Visma og om eventuelle brudd på Vismas forpliktelser til å overholde menneskerettigheter og anstendige arbeidsforhold. Visma Whistleblowing Channel er et verktøy som muliggjør anonym innsending av (mistenkt) brudd på lokale og/eller EU/EØS-reguleringer både innen Visma og utenfor, samt brudd på Visma sine egne retningslinjer. Kanalen sørger for konfidensiell kommunikasjon mellom den som varsler og den som behandler klagen internt. Visma Enterprise er koblet på denne kanalen og har link til denne på vår hjemmeside.

Forslag til kontinuerlig forbedring

I Visma Enterprise har vi implementert en struktur for kontinuerlig forbedring og varsling, som inkluderer lavterskel-kanalene Gullkorn og Incidents & Questions. Vi ønsker å oppmuntre til aktiv deltakelse og oppfordrer alle våre ansatte til å komme med ideer og forslag til forbedringer, uansett hvor små eller store de måtte være. Disse kanalene gir en trygg og åpen arena der ansatte kan dele sine tanker og bidra til selskapets utvikling.



Retningslinjer og rutiner - Risikostyring

I Visma Enterprise er vi sterkt engasjert i å drive effektiv risikostyring for å sikre kontinuitet og suksess i våre aktiviteter. Vi erkjenner at risikoer kan oppstå både internt og eksternt, og derfor har vi etablert en omfattende tilnærming til risikohåndtering.

Visma Enterprise har over lengre tid jobbet strategisk og forebyggende med risikostyring, blant annet gjennom våre sertifiseringer. Vår tilnærming til risikohåndtering omfatter en systematisk identifisering og vurdering av potensielle risikoer i alle deler av vår virksomhet. Visma Enterprise gjennomfører årlige risikokartlegginger for å identifisere og kvantifisere risikofaktorer, samt vurdere deres sannsynlighet og konsekvens. Basert på disse analysene utvikler vi risikoreduserende tiltak og implementerer kontrollsystemer.

Som en del av det årlige arbeidet med antikorrupsjon gjennomfører alle forretningsområder og avdelinger i Visma Enterprise en risikovurdering av mulighetene for korrupsjon. Tema som blir vurdert er blant annet gaver, utgifter, representasjon og innsidehandel, samt priskartell og anbudssamarbeid. I tillegg gjennomføres en miljøkonsekvensutredning per lokasjon med mer enn ti ansatte, og det utarbeides en handlingsplan for å adressere identifiserte funn.

Det er viktig for oss som selskap å være proaktive når det gjelder å identifisere og håndtere nye og framvoksende risikoer. Gjennom overvåkning av markedstrender, teknologiske endringer og regulatorisk utvikling, er vi i stand til å tilpasse våre risikostyringsstrategier og ta nødvendige forholdsregler i tide. Risikokartlegginger og identifiserte tiltak forakres hos ledelsen i Visma Enterprise AS gjennom fast møteforum med compliance som hovedtema.

Vår praksis involverer engasjement og deltakelse fra alle nivåer i organisasjonen. Det er fokus på åpen kommunikasjon og kunnskapsdeling, slik at ansatte kan identifisere og rapportere potensielle risikoer og bidra til utviklingen av effektive tiltak. Det gjennomføres årlige beredskapsøvelser for å sikre at ansatte og ledelse er forberedt på eventuelle kriser eller uforutsette hendelser. Disse øvelsene hjelper oss med å identifisere svakheter, styrke vår responskapasitet og forbedre vår beredskapsplanlegging.



Retningslinjer og rutiner - Sertifiseringer

I Visma Enterprise arbeider vi etter sertifiserte prosesser for kvalitetsledelse, og har over tid arbeidet systematisk for å være compliant med ulike frivillige sertifiseringsstandarder, herunder innen temaene:

- Kvalitetsledelse
- Anti-korrupsjon
- Miljø og bærekraft
- Likestilt arbeidsliv

A person with long, wavy grey hair is shown in profile, looking down at a laptop. They are wearing a light-colored sleeveless top. The background is a softly lit room with several potted plants on a windowsill. The text "Aktsohmetsvurdering 2022" is overlaid in white, bold font across the center of the image.

Aktsomhetsvurdering 2022

Aktsomhetsvurdering - Metode

Visma Enterprise AS har gjennomført sin aktsomhetsvurdering etter samme metodikk som alminnelig risikostyring. Aktsomhetsvurderingen har i hovedsak vært gjennom følgende steg:

- 1. Kartlegging av risikoområder**
Kartlegge og identifisere de ulike områdene og aktivitetene i selskapet som kan ha innvirkning på grunnleggende menneskerettigheter og anstendige arbeidsforhold.
- 2. Identifisere negativ påvirkning**
Identifisere og vurdere faktisk eller mulig negativ påvirkning i hvert område og aktivitet.
- 3. Identifisere hvilke rettigheter som er berørt**
- 4. Risikovurdering**
Vurdere mulige konsekvenser av identifisert risiko, samt sannsynligheten og alvorlighetsgraden av disse.
- 5. Forebyggende tiltak**
Opprettholde effektive tiltak og kontrollsystemer for å håndtere og redusere identifiserte risikoer. Dette innebærer blant annet å kommunisere retningslinjer, prosedyrer og gjennomføre opplæring med ansatte
- 6. Oppfølging og forbedring**
Visma Enterprise vil i det videre overvåke og evaluere effektiviteten av våre tiltak og kontrollsystemer. Gjennomføre regelmessige revisjoner og vurderinger for å identifisere eventuelle svakheter eller nye risikoer. Bruke resultatene til å gjøre justeringer og kontinuerlig forbedre praksisen og prosessene for aktsomhetsvurdering.



Aksomhetsvurdering - Funn

Visma Enterprise AS har vurdert ulike risikofaktorer knyttet til arbeidsmiljøet og likebehandling av ansatte, internt og hos våre leverandører.

Det er ikke avdekket noen faktiske brudd på menneskerettigheter eller anstendige arbeidsforhold. Vi mener dette har sammenheng med at vi har hatt kontinuerlig fokus på etisk forretningsvirksomhet over lang tid.

Imidlertid har vi identifisert risikoer og potensielle konsekvenser dersom risikoen materialiserer seg. I vårt forebyggende arbeid er det mulig for oss å forutse og forberede tiltak for å minimere risiko og håndtere eventuelle utfordringer på en effektiv måte. Vi ser på dette som en viktig del av vår proaktive tilnærming til risikostyring og etterlevelse av regelverket.

Identifiserte risikoer inkluderer misbruk av opplysninger, lønnsdiskriminering og diskriminering basert på livsfase, kjønn, graviditet, foreldrepermisjon, adopsjon, seksuell orientering, kjønnsidentitet, kjønnsuttrykk, alder og etnisitet.

Aksomhetsvurdering - Risikominimerende tiltak

Håndteringen av identifiserte risikoer varierer avhengig av identifisert alvorlighetsgrad, sannsynlighet og konsekvens. For mistanke om alvorlige brudd oppfordres ansatte til å bruke varslingskanalen Whistle Blowing Channel. Det legges vekt på å håndtere bruddene raskt og effektivt etter interne rutiner.

Gjennom aktsomhetsvurderingen 2022 ble det kartlagt hvilke risikoer selskapet står overfor, med hensyn til å opprettholde menneskerettighetene og anstendige arbeidsforhold. En rekke av disse risikoene er det allerede implementert tiltak for å minimere, gjennom vårt øvrige arbeid med personvern, likestilt arbeidsliv, bærekraft mm. Identifiserte tiltak gjennom arbeidet med aktsomhetsvurderingen innebærer dermed:

- Skjerpede krav til prosess og dokumentasjon ved inngåelse av avtale med nye leverandører
- Fortsette å arbeide systematisk med kontinuerlig forbedring innen områdene
 - Personvern
 - Likestilling og inkludering
 - Bærekraft
- Internopplæring i selskapets forpliktelser og policies som skal sikre etterlevelse av menneskerettighetene og anstendige arbeidsforhold, for eksempel sikre opplæring av ledere for å forhindre diskriminering i ansettelses- og lønnsprosesser, sikre at ansatte er kjent med taushetsplikt om opplysninger de har tilgang til gjennom sin rolle, opplæring i kvalitetssystem og prosesser mm.
- Dokumentert handlingsplan for de 10 risikoscenariene som anses som høyest risiko etter aktsomhetsvurderingen

Etablerte varslingskanaler, retningslinjer for varsling og involvering av ledere og HR er også en del av prosessen for å håndtere de identifiserte risikoene og sikre rettferdighet, respekt og verdsettelse på arbeidsplassen, dersom uønskede hendelser skulle forekomme.

